



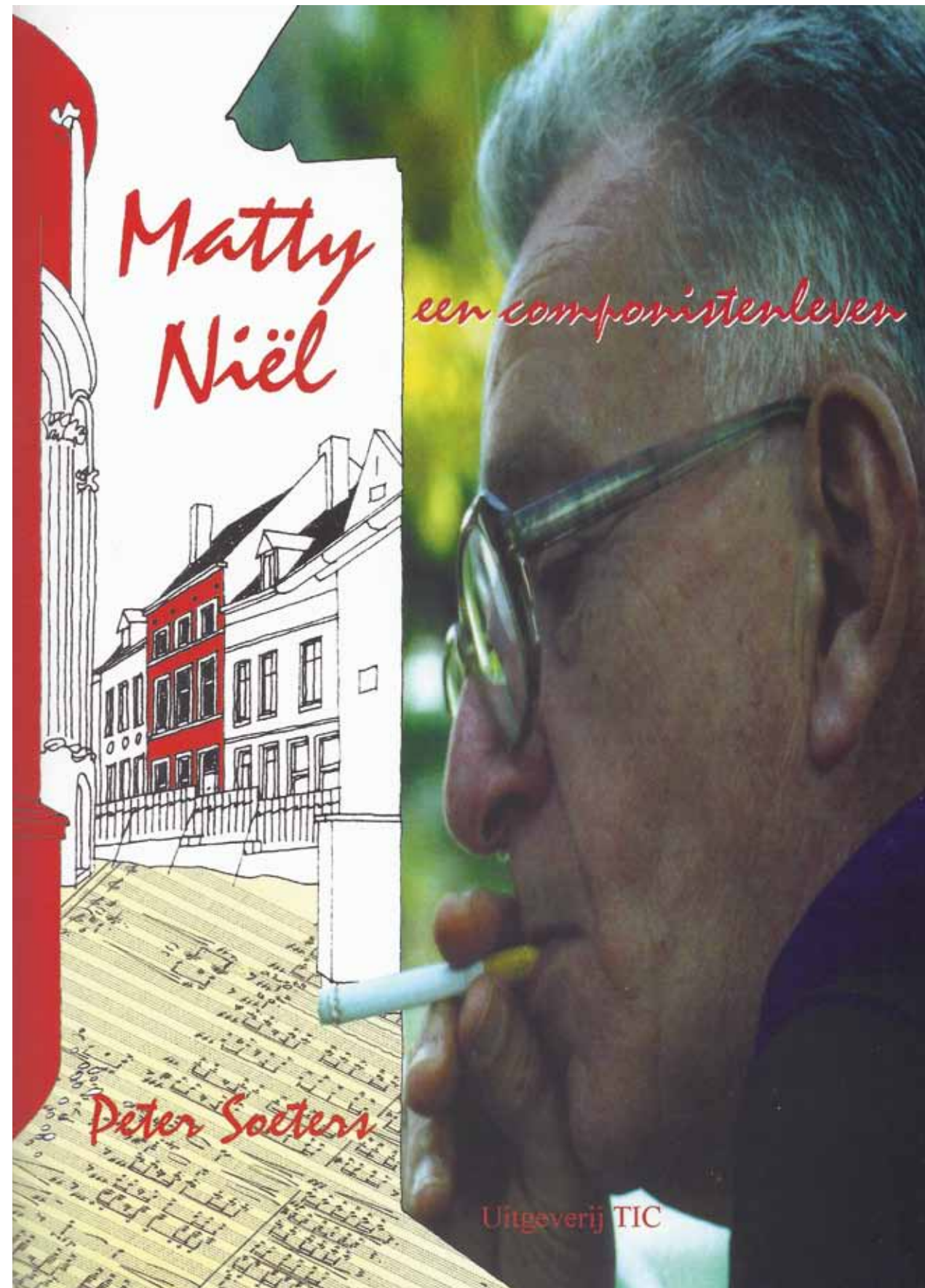
DE MEERSTEMMIGHEID VAN MATTY NIËL

17

Tekening van het weinig romantisch geboortekaartje van Fabienne, de jongste dochter van Egid Niël. Het nieuw leven ontstaat en kan tot nieuwe gestalten uitgroeien.

We vinden hier aansluiting bij Matty Niël, die zijn componeren als 'den Chaos gestalten' betitelde.

De Amsterdammer Herman Hollewand (1934) trok naar Maastricht voor zijn opleiding monumentale kunst aan de Jan van Eyck Academie en is in deze regio blijven wonen. Bij zijn 'nieuw figuratieve' werken vond hij veelal inspiratie bij de klassieke muziek.



Boekomslag van
Peter Soeters'
'poging tot levens-
beschrijving' van
componist
Matty Niël uit
2000.

Aangezien Matty in een andere tak van de Maastrichtse familiestamboom thuis hoorde, waren zijn bezoeken aan het huis van Math en Yvonne in eerste instantie ingegeven door het uitwisselen van verhalen van hem met zijn achterneef Math over hun beider muzikale belevenissen. Beiden werden hun hele leven – en zelfs daarna! – geconfronteerd met de naamsverwisseling die meerdere malen per jaar, altijd maar door, in de publiciteit voorkwam. Toch mag een verhaal over hem en zijn werk niet ontbreken. Aan alle dramatis personae in dit boek heb ik, als auteur en naast familielid, persoonlijke herinneringen of ben al dan niet direct op de hoogte van bepaalde belevenissen. Bij Matty Niël is dat echter onvoldoende het geval, vandaar dat ik muziekwetenschapper en 'Niël-kenner' John Hoenen heb gevraagd een schets van Matty en zijn werk voor dit boek te schrijven.

In het voetspoor van Anton Webern

Wie op muziekgebied 'bij de tijd is' en ook maar enigszins op de hoogte is van het 'serieuze' muziekleven in Limburg van na de Tweede Wereldoorlog, moet de naam Matty Niël kennen. De geboren en getogen Maastrichtenaar was klein van postuur maar een groot man op het terrein van de compositie. Matty componeerde in een eigentijdse stijl en techniek en knoopte daarbij aan bij de meesters van de aan het begin van de twintigste eeuw ontstane nieuwe Weense School. In die zin trad hij in het directe voetspoor van Anton (von) Webern (1883–1945). In verschillende opzichten heeft hij een bijzonder indrukwekkend oeuvre bijeen geschreven. De kwintessens van zijn werk kan met recht worden gewaardeerd als een individuele introductie en continuering van de Tweede Weense School in Nederland.

Biografische schets

Op 23 oktober 1918 kwam Matty Niël (doopnamen Jozef Mathieu) in de Maastrichtse Vijfharingenstraat 2 op de wereld, als oudste zoon uit een arbeidersgezin, zoals hij het in zijn nagelaten, minuscu- le 'autobiografie' uitdrukt. Na Matty's geboorte werd het gezin met nog drie kinderen uitgebreid. Zijn ouders begonnen in de jaren twintig een kappersbedrijf in Wyck, dat werd uitgebreid met een filiaal aan de andere kant van de Maas, op het Vrijthof. Dit betekende maatschappelijke vooruitgang, wat voor Matty, die

al jong voor een leven in de muziek had gekozen, gunstige perspectieven bood. Naar eigen zeggen voelde hij als kind al 'een niet te bedwingen drang naar de muziek in het algemeen en naar de opera in het bijzonder'. In de toekomst zou hij menige kans om zich verder te bekwamen in zijn ideaal, de muziek, aangrijpen.

Niettemin was het geen gemakkelijke tijd om dit soort idealen te verwezenlijken, want hij groeide op in de onrustige, en door een zware economische crisis getroffen decennia tussen de beide wereldoorlogen.

Matty Niël stamde uit een niet bepaald muzikaal gezin. Gelukkig had hij nog zijn grootvader

Math, die als amateur de piano en het kerkorgel bespeelde en die hem zeker in die richting heeft gestimuleerd. Hij was het in ieder geval die bij de jonge Matty de eerste interesse voor de piano heeft gewekt.

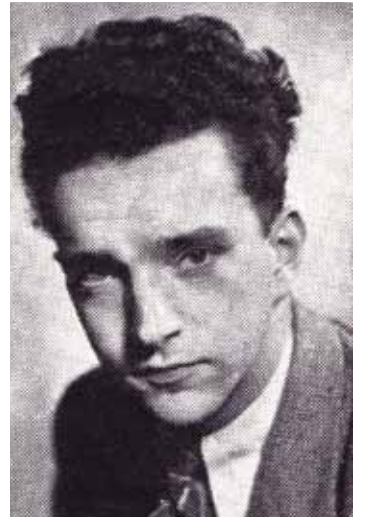
Matty's vader Hub (Hubertus) Niël en moeder Helena (Lène) Niël-Heijnen hadden door hun werk in de beide kapsalons weinig tijd voor de kinderen. Omdat zijn moeder soms nogal 'bazig' optrad, kon Matty zich tegenover haar nogal eens astant gedragen.

Zijn eerste serieuze muziekervaringen deed Matty op aan de Maastrichtse muziekschool, waar hij les kreeg van

Belangrijke contacten

Wezenlijk belangrijk voor Matty Niël's algemene muzikale ontwikkeling waren zijn ontmoeting en contacten met Henri Hermans (1883–1947), die hij later 'de spil van het Limburgs muziekleven' zou noemen. Hermans was eerst directeur van de Stedelijke Muziekschool Maastricht en werd vervolgens de grote man van het Maastrichts Stedelijk Orkest (MSO). Ook Hermans onderkende Matty's grote talent meteen, stond hem met raad en daad bij en zou hem ook de weg naar de Tweede Weense School wijzen.

solfègelerares Jennie Goovaerts en vervolgens bij pianodocent Jean Soons. Beiden waren autoritaire leraren, dus strenge muziekopvoeders. Soons was de eerste die het pianistisch natuurta- lent van Matty signaleerde en stimuleerde.



Matty als
'restless young
man' op zoek
naar muzikale
vernieuwing.

Begaafd pianist

Al in zijn tienerjaren ontgroeide Matty de regionale cultuur waarin hij was grootgebracht. De eerste die hem suggereerde dat voor hem een carrière als pianist was weggelegd, was Louis Closson (zie p. 35). Deze gerenommeerde Luikse pianist kwam wekelijks in Maastricht privélessen geven, beluisterde het spel van Matty en trok zijn conclusies. Nadat Matty het gymnasium in 'het villapark' met succes had afgemaakt, kwam hij op het Luikse Conservatoire Royal terecht. Aan dat instituut was Closson als vaste pianodocent verbonden, en die nam hem als leerling aan. Overigens was Closson eerder ook de docent geweest van achterneef Math.

In die Luikse tijd nam Matty's culturele belangstelling met sprongen toe. Hij ging zelfs naast zijn conservatoriumopleiding colleges aan de Luikse universiteit volgen, waaronder kunstwetenschappen. Hij was weliswaar als zeer begaafd pianist in de muziek begonnen, maar bij Matty groeide kennelijk het besef dat hij eigenlijk componist wilde worden.

In 1939 won Matty het Borovsky Concours voor pianisten in Amsterdam en kwam hij in nauw contact met de naamgever van de wedstrijd. Alexander Borovsky (1889–1968), een Russisch-Amerikaans pianovirtuoos was bijzonder onder de indruk van Matty's pianospel en bood aan hem in zijn ontwikkeling verder te begeleiden. Borovsky kon Matty echter toch niet helemaal overtuigen in de korte tijd dat ze elkaar ontmoetten. Op de vlucht voor het naderend antisemitische gevaar van de nazi's wist Borovsky – die van Joodse afkomst was – in 1941 de Verenigde Staten te bereiken. Matty bleef in Amsterdam en studeerde daar tot midden 1941 aan het muzieklyceum theorie en compositie bij Henk Badings (1907–1987).

In de ban van het twaalftoonsysteem

In dezelfde periode kreeg Matty via Henri Hermans in Maastricht enkele partituren met werken van Anton Webern in handen, die zijn grote interesse wekten door diens briljante toepassing en uitbreiding van het rond 1923 door Arnold Schönberg (1874–1951) gelanceerde twaalftoonsysteem. Om deze nieuwe compositietechniek bij de bron te leren kennen, vertrok Matty in het najaar van 1941 met een aanbevelingsbriefje van Hermans op zak



Anton Webern.



Anton Webern geschilderd door Oskar Kokoschka.

naar Wenen om daar bij Webern te gaan studeren.

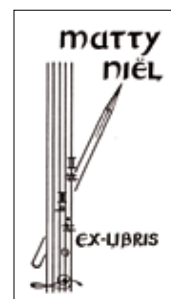
Anton Webern ontving de gemotiveerde Maastrichtenaar met open armen, gaf hem ruim twee jaar compositieles en maakte hem bovendien wegwijs in zijn versie van het nieuwe systeem. Daarin werden de uiterste consequenties uit het twaalftoonsysteem (dodecafonie) van Weberns leermeester Arnold Schönberg getrokken. Laatstgenoemde, als componist voortgekomen uit de late romantiek, ging het allereerst om de 'emancipatie van de dissonant' en vervolgens om het systematisch uit de weg gaan van een voor het muzikale gevoel te herkennen toonsoort. Wat bij Webern nog extremer werd bereikt door de twaalf tonen van de basistoonladder zo zelfstandig in een compositie toe te passen dat elke toon afzonderlijk wat betreft hoogte, sterkte, ritme, klankkleur enzovoort, thematische betekenis kreeg. Belangrijk is Webern verder geweest voor de ontwikkeling van de reeksenmuziek, in de muziekgeschiedenis beter bekend als 'seriële muziek'.

Door de verslechterde oorlogsomstandigheden in Wenen werd Matty eind 1943 gedwongen, na een kort contact met de Franse componist Olivier Messiaen in Parijs, naar Maastricht terug te keren, waar hij in het ouderlijk huis in de Stokstraat 55 zijn intrek nam. Hij bleef zijn verder leven – dat zich zou blijven afspelen in en rond zijn geboortestad – trouw aan de ontstane band met Webern. Matty vergat de man niet die bij hem de psychologische doorbraak had gecreëerd die nodig was geweest om de beslissende stap van pianist naar componist te zetten.

Na Weberns tragische dood – hij werd in september 1945 door een fatale vergissing van een Amerikaanse sol-

Matty Niël in januari 1985.

LAYAR
Metamorphosen
 und *Kelraus*,
 compositie van
 Matty Niël,
 gespeeld in 1990
 door het LSO onder
 leiding van David
 Robertson (cd
 LSO).



daat doodgeschoten – ontwikkelde Matty zich als eigentijds componist verder. Maar hij bleef bewust aansluiting zoeken bij de muziektraditie van Europa. De ‘roots’ van de muziek lagen volgens hem in het gregoriaans, de zang van de rooms-katholieke kerk, en de overgang van de eenstemmige naar de meerstemmige muziek. Dit bracht hem uiteindelijk weer terug naar zijn oude liefde, de opera. Met als resultaat zijn levenswerk, de in tien jaar gecomponeerde opera *Wege* voor soli, koren en orkest (voltooid in 1978), gebaseerd op de komedie *Leonce und Lena* van de negentiende-eeuwse avant-gardistische Duitse schrijver Georg Büchner.

Oeuvre en navolgers

Matty's oeuvre is heel omvangrijk en omvat cantates,

Stichting Matty Niël

Het werk van Matty Niël wordt beheerd door de in juni 1991 naar hem vernoemde stichting, die naast de onderbrenging van het archief ernaar streeft de muzikale nalatenschap van Matty Niël levend te houden of te maken door uitvoeringen, lezingen, de uitgave van boeken en/of geluidsdragers, lezingen enzovoort. De stichting is de laatste jaren druk bezig met de voorbereiding om de opera *Wege* opgevoerd te krijgen en ze is er al in geslaagd een door Ed Spanjaard gemaakte suite door het LSO (2003) te laten uitvoeren. Verder staat er een derde cd op stapel en organiseert men kamermuziekuitvoeringen. De stichting houdt een website in de lucht met veel informatie over het leven en werk van Matty Niël en de activiteiten die ze zelf ontplooit (www.matty-niel.nl).

werken voor symfonieorkest, koor, orgel en piano, missen, liederen, bewerkingen, kamermuziek voor uiteenlopende instrumenten, een pianoconcert, toneelmuziek en de opera *Wege*.

Intussen is er een hechte samenwerking ontstaan met de in 1993 opgerichte Stichting Matty Niël Consort met een kamermuziekensemble van wisselende bezetting, dat zich tot doel stelt ‘een breed publiek te laten kennismaken van het oeuvre en de ideeën over muziek van Matty Niël en verwante componisten’.

Trait d'union tussen de beide stichtingen was Matty's biograaf en leerling, de Maastrichtse pianist Peter Soeters (1947–2006), die tot zijn overlijden actief deel uitmaakte van het Matty Niël Consort. Soeters studeerde onder andere ook bij de Duitse pianist en *Hochschullehrer* Alfons Kontarsky te Keulen, trad regelmatig op als solist of begeleider en als orkestpianist bij het LSO. Hij onderhield vriendschappelijk contact met Matty tot aan diens dood in 1989, gaf lezingen en schreef diverse artikelen over hem. Hij was docent aan het Maastrichts conservatorium, schreef een nieuwe pianome-

Het Matty Niël Consort. Boven van links naar rechts: Roger Creusen, Wilfred Sassen en Luc Souren. Voorste rij: Peter Soeters, Roeland van Mil, Caroline Spronck en Gemma Serpenti.



thode en was oprichter en artistiek leider van het Matty Niël Consort. Soeters was tevens auteur van een biografie: *Matty Niël. Een componistenleven* (Maastricht: Uitgeverij TIC, 2000). Op zijn beurt was Matty hem zeer toegewijd en droeg zijn pianoconcert *Rückblicke* aan Soeters op. De succesvolle LSO-première van dat werk vond in 1983 plaats.

Andere compositieerlingen van Matty waren John Slangen en Willem Dragstra, die beiden de Prijs voor Componisten in het conservatorium kregen uitgereikt. En een groot aantal conservatoriumstudenten (onder wie de auteur van dit hoofdstuk) heeft in de loop der jaren Matty Niëls muziektheorielessen gevolgd.

Uitgesproken opvattingen

‘Ik haat de noten maar ik hou van de muziek’, was een van de typerende uitspraken van de individualistische componist Matty Niël, die zeker niet altijd gemakkelijk in de omgang was. Hij was gelovig maar drukte zich vaak nogal nietszecschaans uit. Hij deed weinig of geen concessies, ‘noch aan de gevestigde orde, noch aan de mode van de originaliteitskampioenen’, zoals hij het uitdrukte. De ‘Hollandse’ mentaliteit noemde hij met componist Willem Pijper ‘antimuzikaal’.

Als mens en als componist was Matty een *Einzelgänger*, die niet meedeed aan, wat hij noemde ‘de terreur van de actualiteit’, maar zich juist vanuit de traditie volkomen aan de nieuwe muziek van zijn tijd wijdde. Daaruit valt ook zijn standpunt te verklaren dat als er een concertuitvoering van zijn werken zou worden gegeven, die in voorkomende gevallen zou moeten worden aangevuld met composities van oudere, ‘klassiekeren’ componisten.

Na de Tweede Wereldoorlog heeft Matty als docent en componist hoofdzakelijk in Zuid-Limburg en het aangrenzende België gewerkt, in wisselende betrekkingen met zowel amateur- als professionele musici. Hij was onder meer de leraar en promotor van het Sittardse zangtalent Jo Erens, voor wie hij onder andere *Blues* en *Drie kerstliederen* schreef. Ook begeleidde Matty de zanger een tijdlang in het klassieke vocale repertoire. Als componist werd hij in de zuidelijke contreien serieus genomen, in tegenstelling tot in de Randstad. Hij mocht graag verwij-

zen naar een sarcastisch essay uit 1926 van de Utrechtse componist Willem Pijper met als titel ‘De antimuzikaliteit van den Hollander’. Toch kreeg Matty in de loop der jaren een stipendium en een aantal opdrachten van het Rijk. In Limburg werd wel vrij regelmatig werk van hem uitgevoerd, onder meer door het MSO/LSO, dat diverse nieuwe composities, vaak gelegenhedswerken, van hem speelde. Soms dirigeerde hij het orkest zelf.

Aan de muziekscholen in Sittard en Heerlen werkte hij jarenlang als docent. Verder was hij tot eind jaren zestig enkele jaren als repetitor verbonden aan de inmiddels opgeheven Zuid-Nederlandse Opera (ZNO), en in dezelfde tijd was hij jarenlang een bekend medewerker van de

Regionale Omroep Zuid (ROZ). Als leider van de muziekafdeling van die omroep kreeg hij veel contacten met niet alleen musici uit Limburg maar ook met internationaal befaamde solisten, die tijdelijk in Maastricht waren om met het LSO te concerten. Voor kortere tijd was hij voorts als docent verbonden aan het Lemmensinstituut in het Belgische Leuven, waardoor hij diverse keren in België als jurylid bij muziekwedstrijden werd gevraagd.

In 1956 ontving Matty voor zijn vele muzikale verdiensten de Cultuurprijs van de Provincie Limburg.

Matty bleef de muziek van Anton Webern propagereen, werd in de jaren zeventig lid van de International Webern Society en woonde verschillende congressen in Wenen bij. Vanaf 1964 was hij docent compositie en theorie aan het Maastrichts Conservatorium, een functie die hij tot 1980 uitoefende. Hij werd toen al – later ook tijdens herdenkingen – de ‘nestor van het Limburgse componistenkorps’ genoemd. Een concertzaal in het gebouw van het Maastrichts Conservatorium is naar Matty Niël genoemd.

In de vroege ochtend van 7 mei 1989 stierf Matty, voorzien van de sacramenten, na enkele zware beroertes in het ziekenhuis van Sittard. Zijn uitvaartdienst werd op 12 mei in de Onze Lieve Vrouwebasiliek in Maastricht gehouden, gevolgd door de begrafenis op de Algemene Begraafplaats aan de Tongerseweg aldaar.